

# Auswertung Hohensyburg Permanenzen (PDF)

 [Zum Roulette System "Der Trend"](#)

Anhand der von mir detailliert analysierten [Roulette Permanenzen](#) der Merkur [Spielbank Hohensyburg](#) in Dortmund zeige ich Ihnen, dem interessierten und analytisch orientierten Roulette Strategie Spieler, mit diesem PDF in allen Details eine umfangreiche Statistik über die [Roulette Setzmöglichkeiten](#), die bevorzugt gespielt werden.

Als statistische Datenquelle vom Casino Hohensyburg dient der **Tisch 21**, welcher sehr gut frequentiert ist. Alle gefallenen Zahlen vom **1. Januar 2019 bis 31. Dezember 2019** fließen in die Statistik mit ein. Ich heiße Georg Liebering und würde mich sehr darüber freuen, wenn Ihnen mein Auswertungs-PDF gefällt. Gefallene Kugeln in diesem Zeitraum: **102.434**

## Roulette Statistik Einfache Chancen

### EC-Serien

In dieser ersten Statistik unterbricht Zero eine Serie und beendet sie für die Wertung.

**S R R R O R R R R R R S** wird nicht als 10er Serie auf Rot gewertet, sondern als eine 3er Serie, an der sich nach der Zero eine 7er Serie anhängt.

Im Anschluss folgt eine weitere Auswertung, in der Zero ignoriert wird, die Serie also nicht unterbricht. Die längste Serie des Jahres enthält nämlich eine Zero. Durch beide Optionen gewinnt man mehr Flexibilität in der individuellen und statistischen Betrachtung der Serienlängen. Für ein [Roulette System](#) kann das bedeutsam sein.

Länge 1 ist der Wert für die Intermittenz auf den EC. Das ist ein isolierten Einzelwurf. Die Permanenz für einen Einzelwurf auf Rot ist S R S. Länge 2 repräsentiert eine 2er Serie. Für Rot ist das die Folge S R R S. Eine Länge von 10 entspricht also einer 10er Serie.

Länge	Manque	Passe	Rot	Schwarz	Ungerade	Gerade
1	13.126	13.122	12.874	13.084	13.052	13.112
2	6.362	6.401	6.378	6.351	6.399	6.429
3	3.120	3.026	3.221	3.035	3.070	3.062
4	1.514	1.468	1.477	1.475	1.518	1.484
5	739	742	738	780	755	741
6	366	368	364	377	393	382
7	174	191	189	151	167	175
8	87	92	103	85	80	68
9	35	41	43	39	42	34
10	24	13	26	25	18	22
11	17	11	7	8	20	11
12	4	4	3	4	3	3
13	4	5	7	0	2	2
14	1	1	4	1	2	1
15	1	0	0	0	0	1
16	0	1	0	0	1	1
17	0	1	0	1	0	1

Nun folgt die Auswertung für die um Zero bereinigte Permanenz. Das bedeutet, **S R R R O R R R R R R S** zählt jetzt als eine 10er Serie auf Rot, denn die Datenanalyse ignoriert Zero. Keine einzige Serie wird von Zero mehr unterbrochen, sondern voll gezählt.

Dadurch verändern sich automatisch einige Werte der Serienlängen. Das spiegelt aber realistischer und akkurater die realen Vorgänge beim Roulette wider. Besonders die längste Serie der Einfachen Chancen in diesem Jahr an Tisch 21 im Casino Hohensyburg sticht ins Auge. Es handelt sich dabei um 22x Gerade in Folge.

Länge	Manque	Passe	Rot	Schwarz	Ungerade	Gerade
1	12.389	12.424	12.155	12.364	12.355	12.418
2	6.155	6.263	6.218	6.177	6.197	6.227
3	3.093	3.014	3.194	3.059	3.096	3.066
4	1.579	1.518	1.536	1.527	1.558	1.540
5	806	792	779	824	801	779
6	386	399	403	399	420	402
7	193	215	214	179	190	210
8	113	101	108	101	95	78
9	43	45	52	44	54	47
10	25	20	32	25	21	25
11	20	10	8	10	22	14
12	8	5	7	4	3	3
13	5	6	8	0	1	4
14	1	2	4	2	4	1
15	1	0	0	1	1	2
16	0	1	0	1	1	0
17	0	1	1	1	0	1
18	0	0	0	0	0	0
19	0	0	0	0	0	0
20	0	0	0	0	0	0
21	0	0	0	0	0	0
22	0	0	0	0	0	1

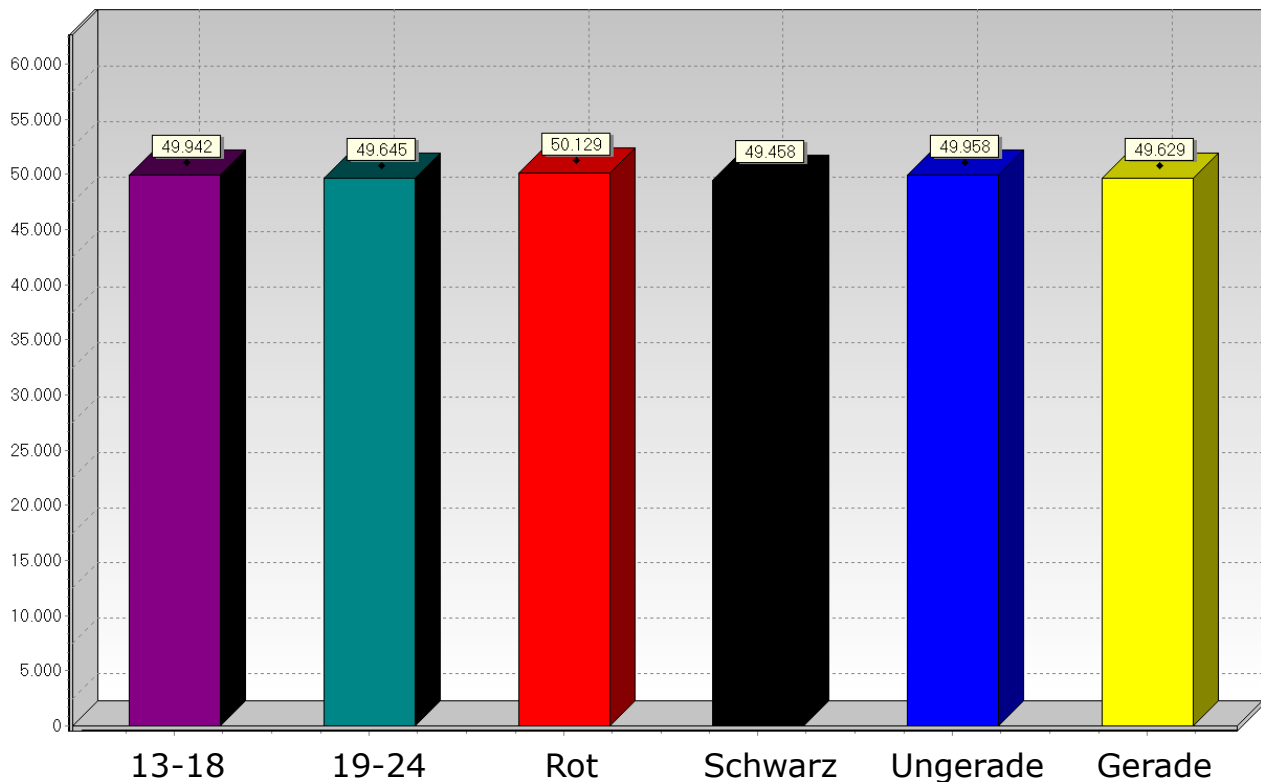
**30 24 24 4 36 36 0 2 | 20 24 28 28 14 28 28 14 |  
6 30 6 32 32 | 30 16**

Am Samstag, dem 26. Oktober 2019 um 21:41 Uhr beginnt die 22er Serie auf Gerade (Pair) zu laufen. Auch drei Handwechsel stoppen den Trend nicht. Die letzte Kugel dieser Pair-Folge dreht der Croupier um 22:53 Uhr. Aufgrund der einen Zero zusätzlich zur regulären Serie blieb Ungerade (Impair) für 23 Coups aus.

<https://permanenzen.merkur-spielbanken.nrw/default.aspx?casino=13&tisch=0221&datum=26.10.2019&asc=false>

## Häufigkeit der Einfachen Chancen

Die addierte Häufigkeit der sechs verschiedenen Einfachen Chancen in der Originalpermanenz von 2019 der Spielbank Hohensyburg, also Zero inbegriffen, zeigt aufgrund der großen Zahlenmenge ein recht ausgeglichenes Bild. Mathematisch ist das auch nicht anders zu erwarten. Je länger die getestete Strecke, umso geringer die mögliche Abweichung vom Standardwert. -2,34 Abweichung bei Schwarz ist hier das Maximum. Zero fällt insgesamt in 2.847 Coups.



Einfache Chance	Häufigkeit	Abweichung vom mathematischen Standardwert	Längstes Ausbleiben incl. Zero-Würfe
Manque (13-18)	49.942	0,68	17
Passe (19-24)	49.645	-1,17	15
Rot	50.129	1,85	17
Schwarz	49.458	-2,34	18
Ungerade (Impair)	49.958	0,78	23
Gerade (Pair)	49.629	-1,27	17

# Dutzend und Kolonnen

## Drittel-Serien

Wie bei den Einfachen Chancen zuerst die Statistik, in der Zero alle Serien auf Dutzend und Kolonnen unterbricht.

**1 13 14 18 14 15 0 14 21 4**

Diese Folge ist also keine 7er Serie auf dem 2. Dutzend (13-24). In die Gesamtstatistik geht eine 5er Serie sowie die nachfolgende, durch die Zero abgegrenzte 2er Serie ein.

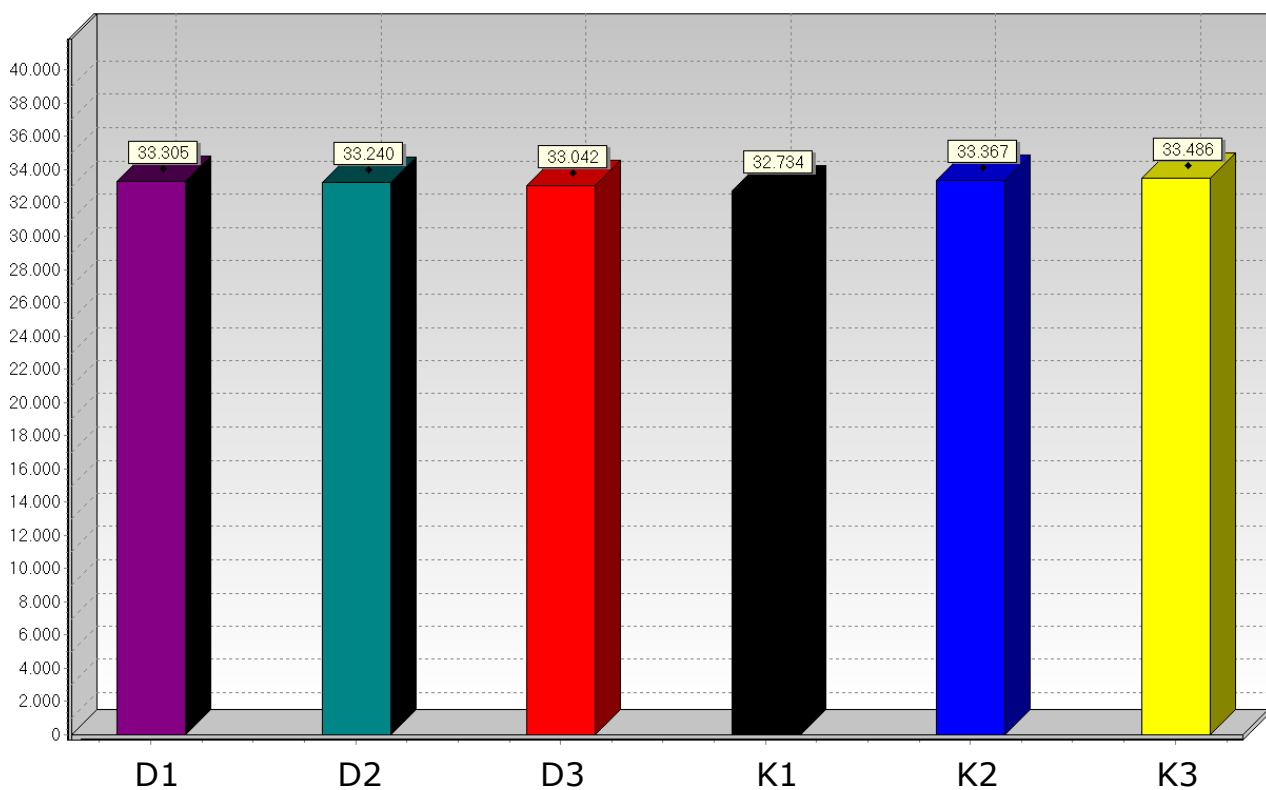
Länge	D1 (1-12)	D2 (13-24)	D3 (25-36)	K1 (1-34)	K2 (2-35)	K3 (3-36)
1	14.956	15.070	15.182	15.130	15.255	15.303
2	4.998	5.039	4.861	4.802	4.902	5.013
3	1.618	1.588	1.588	1.483	1.628	1.618
4	523	510	467	540	556	490
5	171	167	179	161	151	161
6	60	45	61	71	53	69
7	14	15	21	12	11	12
8	8	4	11	7	4	5
9	1	4	0	1	2	0
10	1	1	1	0	0	0
11	1	0	0	1	0	0

Feinheiten entscheiden oft darüber, ob ein [Roulette System auf Dutzend und Kolonnen](#) so funktioniert, wie man es sich bei der Entwicklung gedacht hat. Aus diesem Grund folgen nun die Daten für die realen Serienlängen auf den Drittelchancen. Das geschieht, indem Zero wie bei der 2. EC-Statistik aus den Permanenzdaten entfernt wird. In den dann neu berechneten Serienlängen gibt es zwar nur geringe Unterschiede, die könnten für den strategischen Spieler allerdings von Bedeutung sein.

Länge	D1 (1-12)	D2 (13-24)	D3 (25-36)	K1 (1-34)	K2 (2-35)	K3 (3-36)
1	14.529	14.672	14.751	14.746	14.822	14.889
2	4.964	5.034	4.884	4.790	4.888	4.989
3	1.666	1.651	1.628	1.536	1.685	1.673
4	563	529	499	564	586	534
5	197	182	190	175	161	174
6	65	48	71	80	66	77
7	16	21	23	15	17	12
8	9	5	12	8	4	6
9	2	4	0	1	2	0
10	1	1	1	0	0	0
11	1	0	0	1	0	0

## Häufigkeit Dutzend und Kolonnen

Am häufigsten kommt das 1. Dutzend und die 3. Kolonne.



Drittel	Häufigkeit	Abweichung vom mathematischen Standardwert	Längstes Ausbleiben incl. Zero-Würfe
1. Dutzend	33.305	0,56	27
2. Dutzend	33.240	0,12	30
3. Dutzend	33.042	-1,20	27
1. Kolonne	32.734	-3,26	24
2. Kolonne	33.367	0,97	24
3. Kolonne	33.486	1,76	29

## Transversale Simple

### Sechsertransversalen-Serien

Es gibt beim Roulette 6 reguläre und 5 irreguläre Transversale Simple. Alle 11 Transversalen folgen den gleichen mathematischen und empirischen Roulettegesetzen.

Statistikgrundlage: Zero bricht eine Serie ab.

Länge	1-6	7-12	13-18	19-24	25-30	31-36
1	11.731	11.485	11.732	11.571	11.677	11.622
2	1.996	1.875	1.909	1.939	1.833	1.889
3	297	312	295	308	318	301
4	49	54	44	43	41	50
5	9	8	4	8	9	5
6	1	1	1	3	0	0
7	0	0	0	0	0	0
8	0	0	0	0	1	0
9	0	0	0	0	0	0
10	0	0	0	0	0	0
11	1	0	0	0	0	0

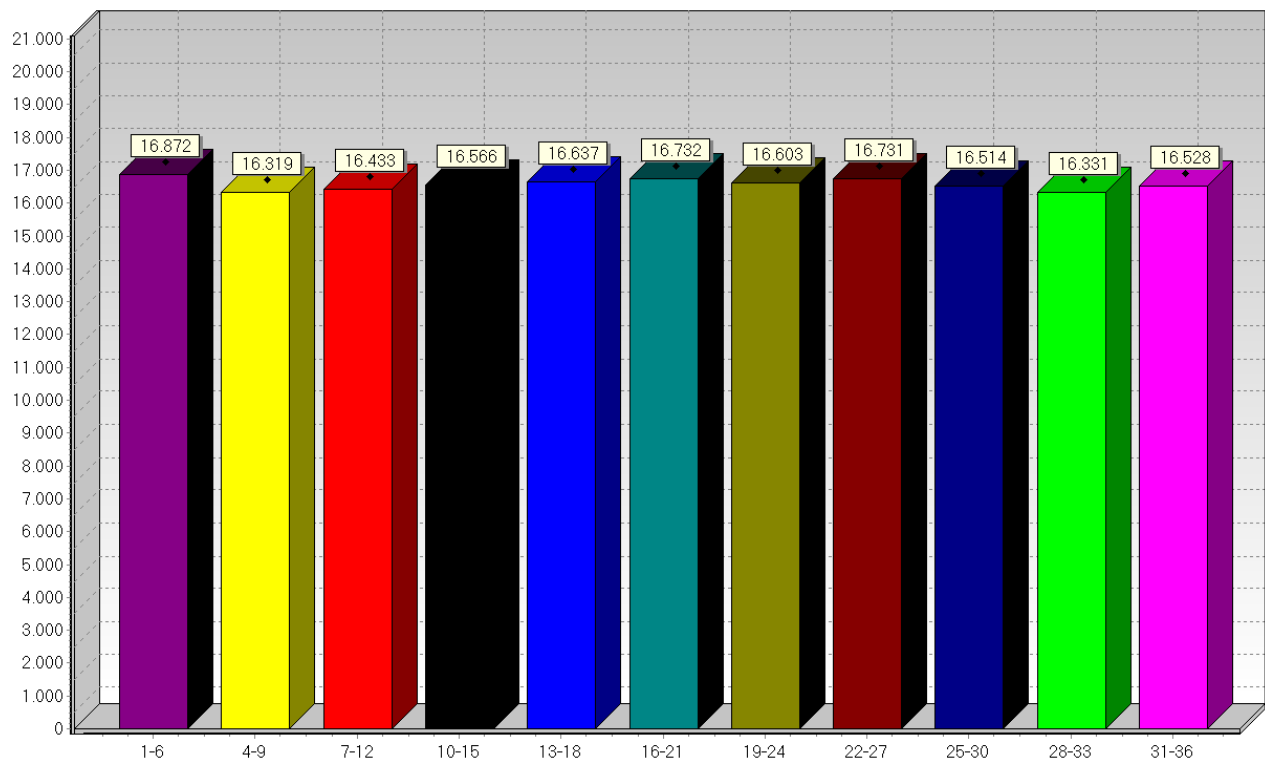
Länge	4-9	10-15	16-21	22-27	28-33
1	11.432	11.699	11.726	11.695	11.555
2	1.858	1.847	1.927	1.892	1.808
3	303	310	294	335	317
4	50	50	57	46	41
5	10	6	7	10	9
6	2	1	0	1	0
7	0	1	1	1	0

### Ergebnis ohne Zero

Länge	1-6	7-12	13-18	19-24	25-30	31-36
1	11.595	11.351	11.603	11.447	11.523	11.496
2	2.032	1.900	1.938	1.977	1.877	1.914
3	306	335	312	319	325	319
4	58	55	49	45	51	53
5	8	9	4	8	10	7
6	2	2	1	3	0	0
7	0	0	0	1	0	0
8	0	0	0	0	1	0
9	0	0	0	0	0	0
10	0	0	0	0	0	0
11	1	0	0	0	0	0

Länge	4-9	10-15	16-21	22-27	28-33
1	11.303	11.570	11.597	11.560	11.420
2	1.891	1.882	1.953	1.923	1.845
3	314	318	317	353	332
4	55	55	59	47	45
5	12	9	7	13	9
6	2	1	0	1	0
7	0	1	1	1	0

## Häufigkeit Transversale Simple



Sämtliche Transversalen blieben im Laufe des Jahres mindestens 1x für mehr als 50 Kugeln aus, die 22-27 sogar für 79 Coups.

Transversale Simple	Häufigkeit	Abweichung vom mathematischen Standardwert	Längstes Ausbleiben incl. Zero-Würfe
1-6	16.872	2,21	54
4-9	16.319	-2,47	58
7-12	16.433	-1,51	48
10-15	16.566	-0,38	55
13-18	16.637	0,22	54
16-21	16.732	1,03	59
19-24	16.603	-0,07	57
22-27	16.731	1,02	79
28-33	16.514	-0,82	52
25-30	16.331	-2,37	65
31-36	16.528	-0,70	51

# Transversale Plein

## Dreiertransversalen-Serien

Nur eine einzige der 12 Transversale Plein bringt es auf eine 6er Serie. Das gilt sowohl für die Auswertungen mit und ohne Zero.

Da die Serien bei Dreiertransversalen, die nur 3 Zahlen abdecken, sehr kurz sind, ist die Wahrscheinlichkeit, dass es längere Serien gibt, die von Zero unterbrochen werden und dadurch bei der von Zero bereinigten Auswertung längere Serien im Ergebnis zeigen, natürlich geringer als bei höheren Chancen.

Umso mehr Zahlen eine Chance umfasst, desto größer sind generell die Unterschiede in den Resultaten beider Statistiken. Zero ist ein entscheidender Faktor.

Auswertung: Zero beendet die Serie

Länge	1-3	4-6	7-9	10-12	13-15	16-18
1	7.243	6.957	6.840	6.993	7.001	7.122
2	626	562	539	590	533	571
3	38	39	46	49	45	49
4	5	10	5	8	3	3
5	1	0	1	0	0	0

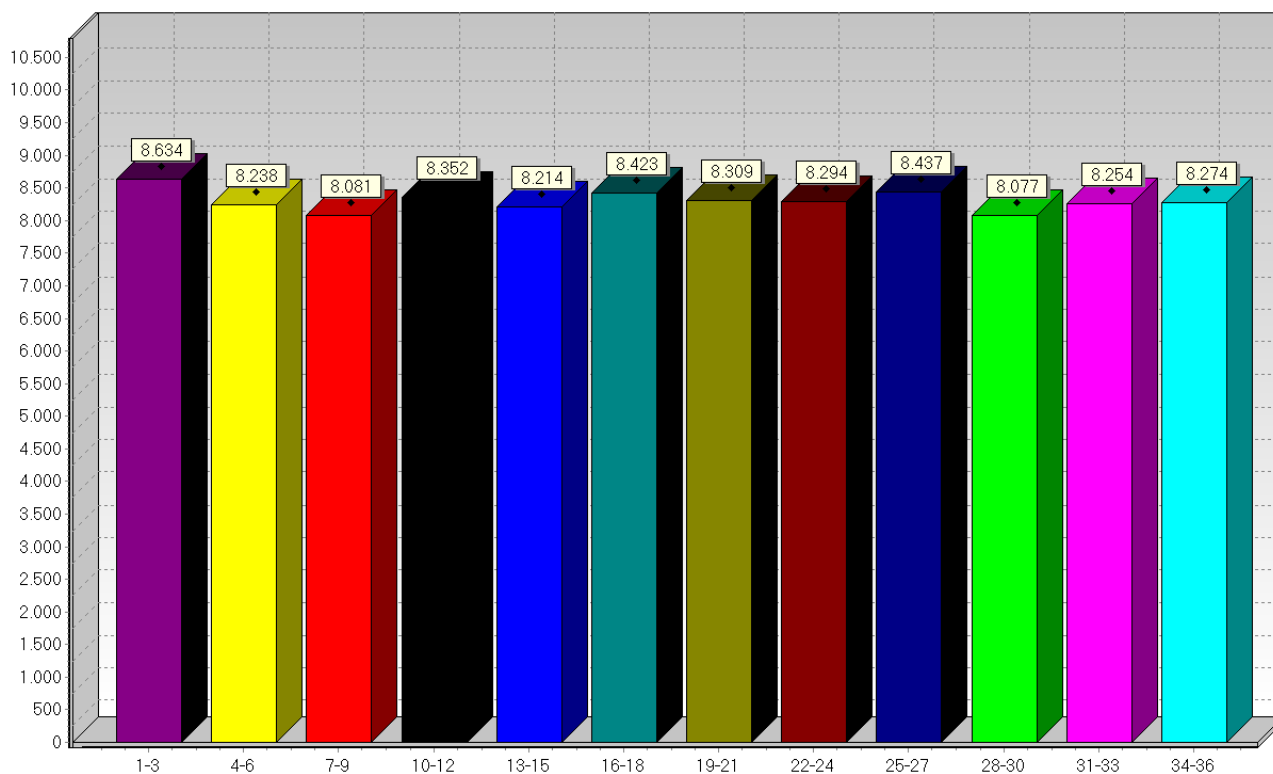
Länge	19-21	22-24	25-27	28-30	31-33	34-36
1	7.057	6.960	7.134	6.842	6.991	6.975
2	543	580	576	539	556	568
3	50	54	47	51	45	46
4	4	3	1	1	4	5
5	0	0	0	0	0	1
6	0	0	1	0	0	0

## Volle Serienlänge ohne Zero

Länge	1-3	4-6	7-9	10-12	13-15	16-18
1	7.207	6.913	6.803	6.959	6.976	7.069
2	639	578	556	599	544	593
3	40	43	47	53	46	52
4	6	10	5	9	3	3
5	1	0	1	0	0	0

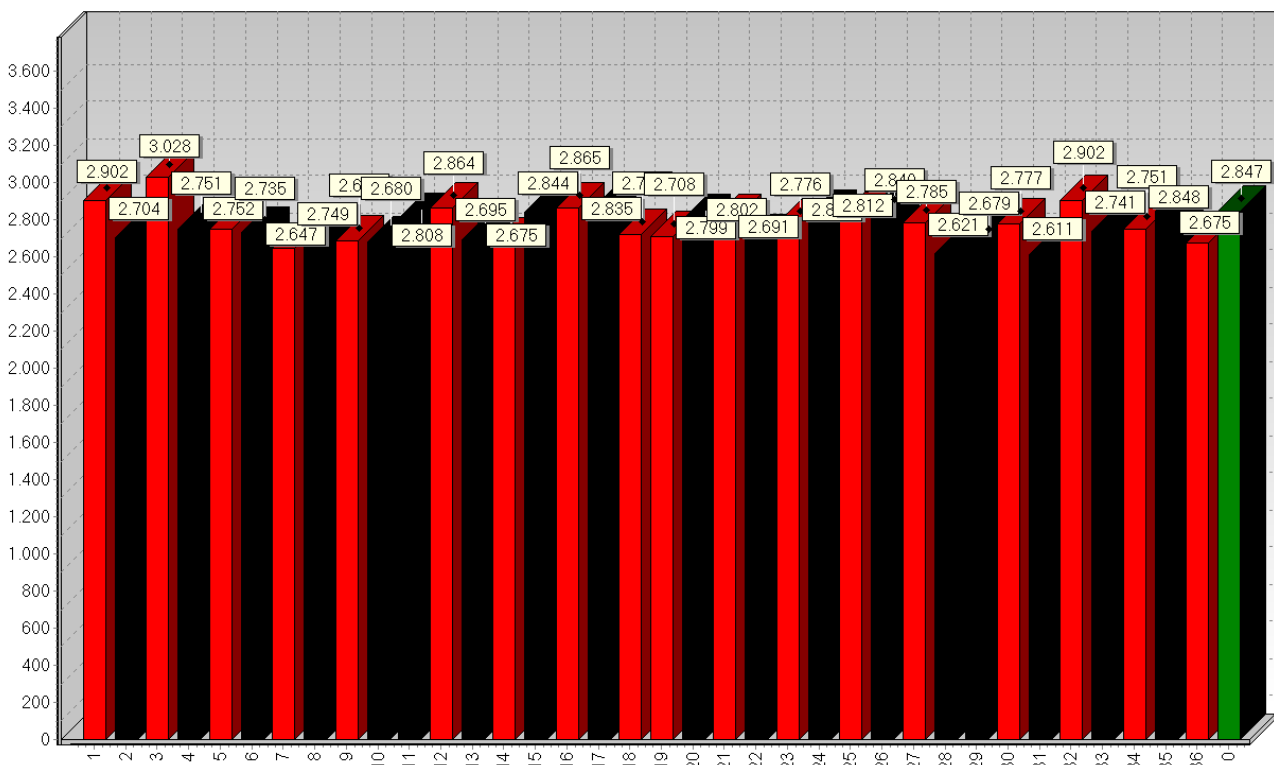
Länge	19-21	22-24	25-27	28-30	31-33	34-36
1	7.025	6.926	7.080	6.811	6.950	6.939
2	556	591	597	550	569	580
3	52	58	51	54	50	50
4	4	3	1	1	4	5
5	0	0	0	0	0	1
6	0	0	1	0	0	0

## Häufigkeit Transversale Plein



Transversale Plein	Häufigkeit	Abweichung vom mathematischen Standardwert	Längstes Ausbleiben incl. Zero-Würfe
1-3	8.634	3,76	111
4-6	8.238	-0,77	115
7-9	8.081	-2,57	138
10-12	8.352	0,53	129
13-15	8.214	-1,05	100
16-18	8.423	1,35	98
19-21	8.309	0,04	114
22-24	8.294	-0,13	95
25-27	8.437	1,51	137
28-30	8.077	-2,62	122
31-33	8.254	-0,59	95
34-36	8.274	-0,36	163

## Einzelne Roulettezahlen



Bei der Analyse aller 37 Roulettezahlen macht es natürlich nur Sinn, wenn man die Permanenz heranzieht, in der auch die Zerowürfe enthalten sind. Zero ist jetzt wie jede andere Zahl.

Zahl	Häufigkeit	Abweichung vom mathematischen Standardwert	Längstes Ausbleiben	Längste Serie
0	2.847	1,51	260	4
1	2.902	2,57	332	3
2	2.704	-1,24	258	3
3	3.028	5,00	222	3
4	2.751	-0,34	425	3
5	2.752	-0,32	320	3
6	2.735	-0,65	309	3
7	2.647	-2,34	313	3
8	2.749	-0,38	300	3
9	2.685	-1,61	270	3
10	2.680	-1,70	341	3
11	2.808	0,76	235	3
12	2.864	1,84	307	4
13	2.695	-1,42	285	3
14	2.675	-1,80	483	2
15	2.844	1,45	312	3
16	2.865	1,86	257	3
17	2.835	1,28	242	4
18	2.723	-0,88	335	3
19	2.708	-1,17	271	2
20	2.799	0,59	283	3
21	2.802	0,65	313	3
22	2.691	-1,49	282	3
23	2.776	0,14	256	3
24	2.827	1,13	282	3
25	2.812	0,84	329	3

26	2.840	1,38	311	3
27	2.785	0,32	354	3
28	2.621	-2,84	336	3
29	2.679	-1,72	372	3
30	2.777	0,16	311	3
31	2.611	-3,03	280	3
32	2.902	2,57	363	3
33	2.741	-0,53	356	3
34	2.751	-0,34	320	3
35	2.848	1,53	315	3
36	2.675	-1,80	328	3

Die längste Serien sind 4er Serien. 483 Würfe lang erschien die 14 nicht. Für beide Richtungen gibt es in den Casinos zahlreiche, noch intensivere Vorkommnisse. Sie können zu jeder Zeit auftreten.

Verwenden Sie diese Roulette Statistiken, um Ihr aktuelles System entsprechend zu justieren oder sich zumindest vor dem, was am Roulettetisch möglich ist, zu wappnen. Jede Strategie braucht auch einen Spieler, der gut mit ihr umzugehen weiß und diese in ein schlüssiges und wirksames Konzept bewährter [Roulette Tricks](#) einbettet. Das beinhaltet die Kernelemente der Strategie an sich sowie das Wissen um [Roulette Wahrscheinlichkeiten und Rekorde](#) und andere Phänomene, Extreme und Kuriositäten.

Ich wünsche Ihnen viel Glück. Wenn Sie sich dafür interessieren, welche Strategie ich spiele, dann schauen Sie [auf dieser Seite](#) einmal vorbei oder [laden sich hier mein kostenloses Roulette eBook herunter](#).

Ich wünsche Ihnen viel Glück.

Georg Liebering